

Анализ результатов краевой диагностической работы № 2 по русскому языку для учащихся 11 классов

Приморско-Ахтарского района Краснодарского края

1. Общая характеристика заданий и статистика результатов

16 января 2019 г. в Приморско-Ахтарском районе в соответствии с планом подготовки учащихся 11 (12 ВО) классов к ЕГЭ была проведена краевая диагностическая работа № 2 по русскому языку.

Цели проведения работы:

познакомить учащихся с содержанием и техникой выполнения заданий и а многократный выбор ответа из списка предложенных вариантов, а также с навыками опознания языковых явлений, предъявленных на основе текста как речевого произведения;

- отработать навык работы с бланками ответов ЕГЭ;

- основываясь на анализе результатов, определить пробелы в знаниях учащихся и помочь учителям скорректировать обучение, спланировать обобщающее повторение таким образом, чтобы устранить эти пробелы.

Учителя и учащиеся были заблаговременно информированы о структуре и содержании работы: количестве заданий, их типах, темах, проверяемых видах деятельности, критериях оценивания.

План работы и демонстрационный вариант работы были опубликованы на сайте ГБОУ ИРО Краснодарского края; с ними были ознакомлены учителя русского языка всех общеобразовательных организаций района.

Содержание работы основывалось на анализе результатов ЕГЭ по русскому языку 2018 года и включало в себя 9 заданий (7 базового уровня и 2 повышенного уровня), отражающих материал, который изучается в основной школе либо в старших классах до проведения КДР № 2.

Три первых задания базового уровня были связаны с анализом микротекста (информационная обработка, установление средства межфразовой связи и определение лексического значения слова в тексте). Задание 4 базового уровня требовало от учащихся владения синтаксическими нормами современного русского литературного языка. Остальные 5 заданий требовали от учащихся умения работать с текстом как речевым произведением: проводить смысловой, композиционный и функционально-типологический анализ; опознавать лексические единицы; находить средства межфразовой связи и языковые средства выразительности. В эту группу входили три задания базового уровня и два задания повышенного уровня.

Диагностическую работу в районе выполняли всего 184 учащихся 11 классов . Это 92,5% от количества выпускников.

Средний балл по краю-12,78. Средний балл по району- 13,01

В таблице 1 представлены результаты КДР.

Таблица 1

	«5»	«4»	«3»	«2»
Проценты полученных оценок %	21,7	48,4	21,2	8,7



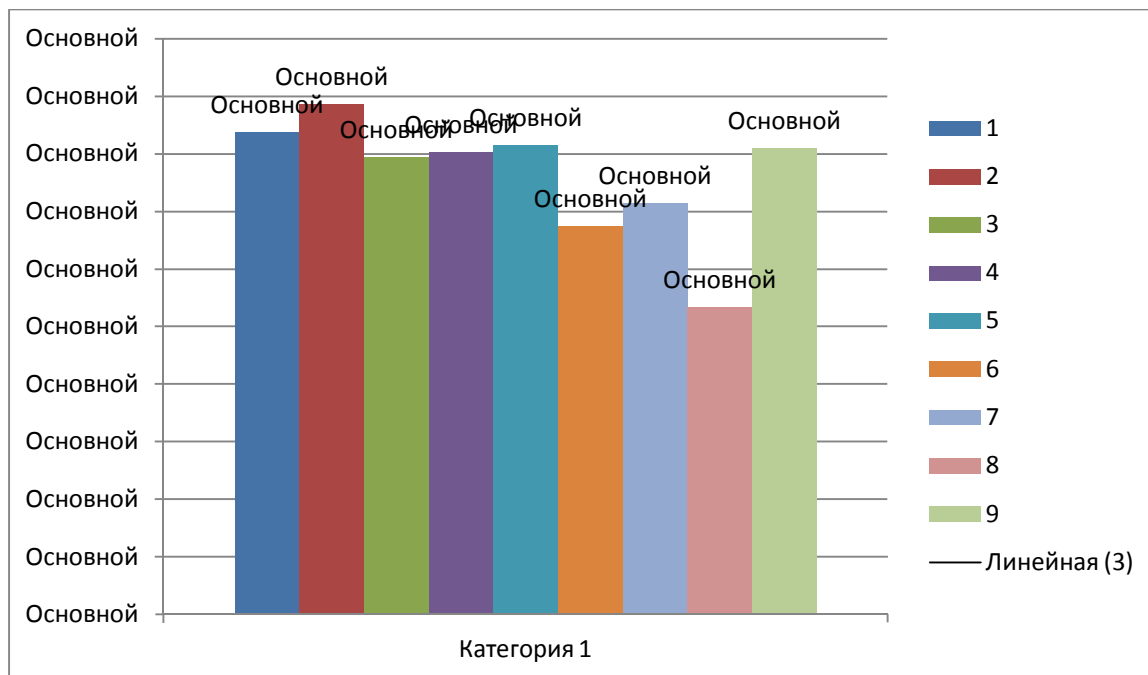
Как видно из данной таблицы подавляющее большинство учащихся, писавших диагностическую работу, преодолели порог успешности; при этом 8,7% учащихся получили оценку «2», т.е. на сегодняшний день эти выпускники к экзамену не готовы (в крае эта цифра ниже-7,5%)

В таблице 2 представлены ОО, в которых результаты выполнения КДР по русскому языку соответствуют наибольшим или наименьшим процентам неудовлетворительных оценок. Таблица 2

№	Школы с лучшими результатами (наименьший % двоек)	% «2»	Школы с худшими результатами (наибольший % двоек)	% «2»
1	СОШ №2	0	СОШ№5	9,1
2	СОШ№6	0	СоШ№4	10,5
3	СОШ№9	0	СОШ№13	11,1
4	СОШ№15	0	СОШ№22	12,2

5	СОШ№18	0	СОШ №1	12,5
			СОШ№7	12,5
			ККК	15,4
			СОШ№3	18,2

Средний процент выполнения заданий по району



2. Анализ выполнения заданий

Проанализируем результаты КДР № 2 по заданиям. Варианты КДР равноценны по трудности, одинаковы по структуре, параллельны по расположению заданий; под одним и тем же порядковым номером во всех вариантах работы находились задания, проверяющие одни и те же элементы содержания.

Задание 1 проверяло умение проводить информационную обработку текста: учащиеся должны были найти предложения, в которых содержится главная информация микротекста. При выполнении задания учащимся необходимо сравнить содержание варианта ответа с общим содержанием микротекста, помня, что главная информация – это своего рода идея, ради которой текст создан. Главная информация не может быть частичной, искажённой, известной ученику не из данного микротекста, а из других источников. Правильный ответ нашли 83,7% (в крае – 80,8%) учащихся.

Задание 2 проверяло умение восстановить пропущенное средство связи между предложениями в микротексте. Это коммуникативное задание на умение подобрать слово-скрепу, которое могло бы стать связующим элементом между микротекстом и его заключительной частью, отдельными предложениями микротекста или простыми

предложениями внутри сложного. Подбор слова ограничивается указанием на определённую часть речи в условии задания. Правильный ответ дали 88,6% (в крае- 89,5%) учащихся.

Задание 3 проверяло умение определить лексическое значение слова в тексте. Учащимся предлагался фрагмент словарной статьи из толкового словаря с основными значениями заданного слова и примерами его употребления в речи. Правильный ответ дали 79,3(в крае- 85,6).

Задание 4 проверяло владение синтаксическими нормами современного русского литературного языка. Помимо практического владения навыками использования синтаксических категорий в речи, задание отягощено элементами теории. Учащимся необходимо было не просто обнаружить синтаксические ошибки, но и классифицировать их. Выполняя задание, учащийся может идти двумя путями: искать ошибку в предложениях правой колонки, а потом по левой колонке устанавливать её вид или, наоборот, к названному виду ошибок находить пример в правой колонке. Второй путь легче и продуктивнее. Правильный ответ должен состоять из 5 цифр, записанных в строгом порядке. В нынешнем году в ЕГЭ это задание базового уровня. С ним полностью справились, то есть получили 5 баллов, 69% (в крае 61,8%) выпускников. Значительно меньше учащихся (от 2,7% до 11,4%) получили от 1 до 4 баллов.

Задания 5-9 учащиеся выполняли на основе текста. В контрольно-измерительных материалах ЕГЭ подобный текст (макротекст) является исходным для написания сочинения-рассуждения.

Задание 5 было ориентировано на выполнение смыслового и композиционного анализа текста. Учащиеся должны найти высказывания, которые соответствуют (не соответствуют) содержанию текста или отражают позицию автора (противоречат ей). Правильный ответ мог содержать два или три предложения. Его нашли и технически грамотно оформили 81,5 % (в крае- 76,7%) учащихся.

Задание 6 проверяло умения учащихся решить вопрос о типологическом строении текста и об особенностях отбора автором текста языковых средств в соответствии с коммуникативным замыслом. В этом задании проверялось также понимание логико-смысловых отношений между компонентами текста. Из предложенных утверждений необходимо было выбрать правильные или ошибочные. Правильный ответ содержал два - три предложения. С заданием справились 67,4% (в крае-60,2%) писавших работу.

Задание 7 проверяло умение производить лексический анализ средств текста. Одна из разновидностей такого задания – опознание в тексте синонимической или антонимической пары слов. Правильный ответ смогли обнаружить 91,3% выпускников. (результат совпал с краевым)

Задание 8 проверяло умение находить средства связи предложений в тексте. Умение находить средства связи предложений в тексте значимо: установление связи между предложениями в тексте – одно из доказательств того, что перед нами связный текст, а не разрозненные предложения. Правильный ответ мог содержать два числа, записанные в произвольном порядке. Это задание повышенного уровня. Верный ответ обнаружили и грамотно записали всего 53,3% (в крае- 56,9%).

Задание 9 проверяло умение соотнести функции языкового средства выразительности, охарактеризованные в небольшой рецензии, с термином, указанным в списке. Учащиеся должны были прочитать небольшой фрагмент текста, в котором содержался лингвостилистический анализ использованных в исходном тексте изобразительно-выразительных средств, и на месте пропуска-пробела поставить цифру, соответствующую правильному ответу из предложенных в списке 9 терминов, называющих то или иное понятие из области стилистических ресурсов языка – источников речевой выразительности. Правильный ответ содержал 4 цифры, записанные в строгом порядке. Это задание повышенного уровня, предусматривающее знание языковых средств выразительности и умение не только увидеть их в отмеченном интервале текста, но и терминологически обозначить. 4 балла смогли получить 63,0(в крае 58,2%). От 4,3% до 18,5% учащихся получили от 1 до 3 баллов.

Выводы:

1. Анализ КДР № 2 даёт основания полагать, что знания и умения, проверяемые работой, усвоены большинством учащихся района: заданий с выполнением ниже 50% нет.

2. На хорошем уровне выполнены задания 1, 2, 3,4, 5,7 связанные с определением главной информации, умением самостоятельно подобрать слово - скрепу, пониманием лексического значения слова в тексте и пониманием содержания текста, материал по лексическому анализу текста.

3. На приемлемом уровне выполнены задания 6 (базового уровня) и 9 (повышенного уровня). Все задания этой группы связаны с синтаксическими нормами и разными видами анализа макротекста.

4. Следует обратить внимание на задание 8(повышенного уровня)- анализ связи предложений макротекста.

Рекомендации:

1. При подготовке учащихся к итоговой аттестации использовать материалы, формулировки которых соответствует форме и содержанию заданий в контрольных измерительных материалах ЕГЭ текущего года.

2. Следует обратить внимание на изучение и повторение следующих тем: - языковые средства и приёмы выразительности в русском языке (лексические, синтаксические);

- средства выражения связности текста (лексические, морфологические, словообразовательные, синтаксические);

- употребление синтаксических единиц в речи (связь сказуемого с подлежащим, глагольное управление, приложение, однородные члены; обособленные члены, выраженные причастным и деепричастным оборотом; косвенная речь);

- функционально-смысловые типы речи.

4. Провести детальный разбор результатов КДР № 2 в школьных и муниципальных объединениях учителей русского языка.

5. Все учащиеся, обязанные писать КДР № 2 и не писавшие её, должны выполнить работу в рамках внутришкольного промежуточного контроля.

7. Тренировать учащихся в технике заполнения ответов на задания первой части ЕГЭ.

8. Тренировать учащихся в рациональном распределении времени при выполнении диагностической работы и подготовке к экзамену. Учесть, что задания, связанные с текстом, требуют больше времени, чем задания, построенные на основе слов, словосочетаний и предложений.